



MORTALIDAD DE  
MUJERES EN  
COLOMBIA

REALIZADA POR  
JADE R.R.

**UNICISO**

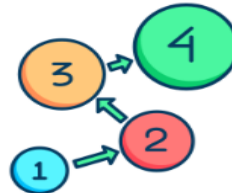
[WWW.PORTALUNICISO.COM](http://WWW.PORTALUNICISO.COM)

© - Derechos Reservados

“

## CONCEPTUALIZACIÓN DE LA MORTALIDAD DE MUJERES

Concepto	Autor / Institución	Cita textual	Referencia en APA 7
<b>Mortalidad general femenina</b>	Organización Mundial de la Salud (OMS)	“La mortalidad femenina se refiere al número de muertes que ocurren en mujeres, considerando todas las causas de defunción, en una población y período determinado”	Organización Mundial de la Salud. (2019). Indicadores básicos de salud. OMS.
<b>Mortalidad materna</b>	Organización Panamericana de la Salud (OPS)	“La mortalidad materna es la muerte de una mujer durante el embarazo, el parto o dentro de los 42 días siguientes a la terminación del embarazo, independientemente de la duración o localización del mismo, debida a cualquier causa relacionada con el embarazo o agravada por éste”	Organización Panamericana de la Salud. (2021). Situación de la mortalidad materna en las Américas. OPS.
<b>Mortalidad evitable en mujeres</b>	Comisión Económica para América Latina y el Caribe (CEPAL)	“Muchas muertes de mujeres en América Latina y el Caribe son evitables, vinculadas a desigualdades estructurales, pobreza, falta de acceso a servicios de salud y violencia de género”	CEPAL. (2020). La salud de las mujeres en América Latina y el Caribe: desigualdades y desafíos. CEPAL.
<b>Mortalidad femenina por violencia de género</b>	ONU Mujeres	“Las muertes violentas de mujeres y niñas, conocidas también como femicidios o feminicidios, constituyen la expresión más extrema de la violencia de género y forman parte de la mortalidad de mujeres en la región”	ONU Mujeres. (2022). Femicidio en América Latina y el Caribe. ONU Mujeres.
<b>Enfoque demográfico</b>	Centro Latinoamericano y Caribeño de Demografía (CELADE)	“El estudio de la mortalidad femenina permite analizar las condiciones de vida, las desigualdades en salud y el impacto de factores biológicos, sociales y culturales sobre la supervivencia de las mujeres”	CELADE. (2018). Indicadores de mortalidad y fecundidad en América Latina. CEPAL.



## TIPOS DE MORTALIDAD EN MUJERES Y SUS CONCEPTOS

Tipo de mortalidad	Concepto	Referencia
<b>Mortalidad general femenina</b>	Número total de defunciones en mujeres de una población durante un período determinado, por cualquier causa.	OMS (2019), Indicadores básicos de salud.
<b>Mortalidad materna</b>	Muerte de una mujer durante el embarazo o dentro de los 42 días siguientes a su terminación, por causas relacionadas con el embarazo o agravadas por éste, excluyendo accidentes o causas incidentales.	OMS (2023), Maternal mortality fact sheet.
<b>Mortalidad neonatal y posparto materna asociada</b>	Muertes de mujeres ligadas a complicaciones inmediatas tras el parto, como hemorragias, sepsis o hipertensión, que ocurren en las primeras semanas posteriores al nacimiento.	OPS (2021), Situación de la mortalidad materna en las Américas.
<b>Mortalidad por enfermedades crónicas no transmisibles (ECNT)</b>	Muertes femeninas relacionadas con enfermedades cardiovasculares, cáncer (ej. de mama y cérvix), diabetes y enfermedades respiratorias. Representan la mayor carga de mortalidad femenina en el mundo.	OMS (2020), Global Health Estimates.
<b>Mortalidad por violencia de género (feminicidio)</b>	Asesinato de mujeres por razones de género, ya sea cometido por pareja, expareja o desconocidos. Incluye violencia doméstica e intrafamiliar.	ONU Mujeres (2022), Femicidio en América Latina y el Caribe.
<b>Mortalidad por causas externas</b>	Muertes derivadas de accidentes de tránsito, caídas, quemaduras o lesiones no intencionales. Muchas veces afectan de manera diferenciada a las mujeres en contextos de pobreza.	CELADE (2018), Indicadores de mortalidad.
<b>Mortalidad por aborto inseguro</b>	Fallecimientos ocasionados por procedimientos inseguros para interrumpir un embarazo, sin atención médica adecuada. Representa alrededor del 13–15% de las muertes maternas globales.	OMS (2018), Preventing unsafe abortion.
<b>Mortalidad evitable en mujeres</b>	Defunciones que podrían haberse prevenido mediante acceso oportuno a servicios de salud, mejoras sociales o reducción de riesgos ambientales.	CEPAL (2020), La salud de las mujeres en América Latina y el Caribe.
<b>Mortalidad perinatal asociada a la mujer</b>	Defunciones de la madre en relación con complicaciones durante el embarazo y el parto, ligadas al desenlace perinatal.	OPS (2019), Indicadores de salud.
<b>Mortalidad en mujeres por COVID-19 u otras epidemias</b>	Muertes asociadas a crisis sanitarias, donde las mujeres —especialmente gestantes, indígenas y afrodescendientes— sufrieron riesgos desproporcionados.	Banco Mundial (2022), Desafíos en la reducción de la mortalidad materna en ALC.





## HELLO

**La mortalidad materna a lo largo de los últimos 25 años ha disminuido.**

**Por otra parte, la muerte de mujeres ocasionada por su pareja o expareja íntima desde el 2005 al 2017 ha ido en aumento.**

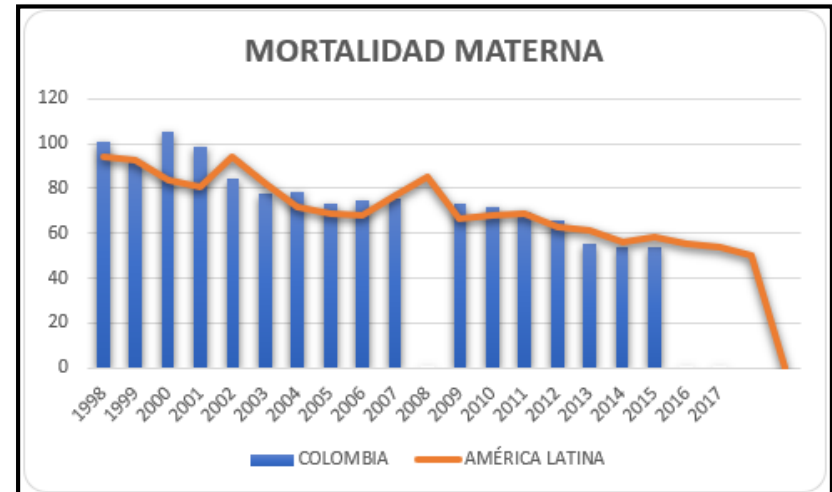
A close-up photograph of a hand held palm-up, filled with a vibrant pink powder. The powder is piled in the center of the hand, with some particles falling or settling. The background is dark and out of focus.

# MORTALIDAD MATERNA

5

## MORTALIDAD MATERNA

Según, la Organización Panamericana de la Salud (OPS), en Colombia en **promedio 76,7 mujeres mueren por cada 100,000 nacidos vivos** y en América Latina la mortalidad materna entre 1996 a 2016 es en promedio de 71,3 mujeres por cada 100,000 nacidos vivos .

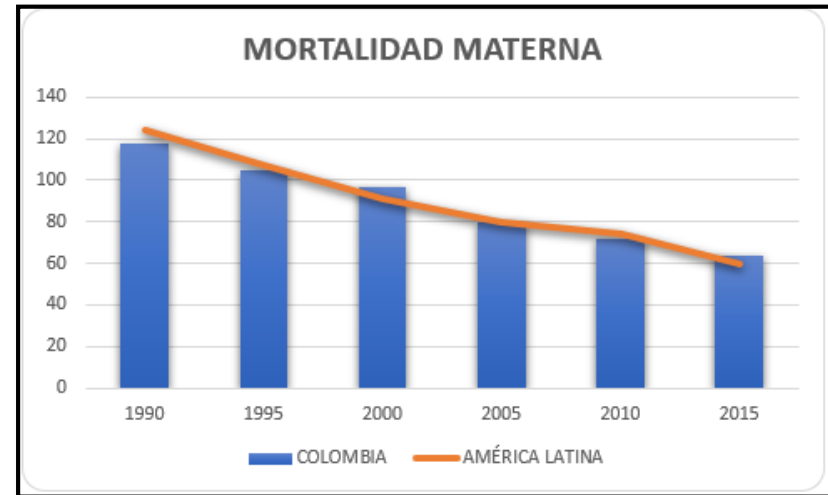


**Tabla 1.** Datos fueron extraídos de la base de datos de la Autonomía Física de la CEPAL. Mortalidad materna.

6

7

Según, el Grupo Inter-Agencial (MMEIG), en Colombia y América Latina la mortalidad materna entre 1990 a 2015 es en **promedio de 89 mujeres por cada 100,000 nacidos vivos.**



**Tabla 2.** Datos fueron extraídos de la base de datos de la Autonomía Física de la CEPAL. Mortalidad materna.



**MUERTE DE MUJERES OCACIONADA POR SU  
PAREJA O EX – PAREJA ÍNTIMA**

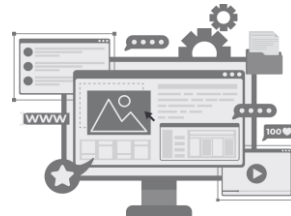
“

En el año 2017, el país con mayor muerte de mujeres ocasionada por su pareja o ex-pareja íntima es Argentina con un total de 148 mujeres y en segundo lugar se encuentra Colombia con un total de 144 mujeres.

9

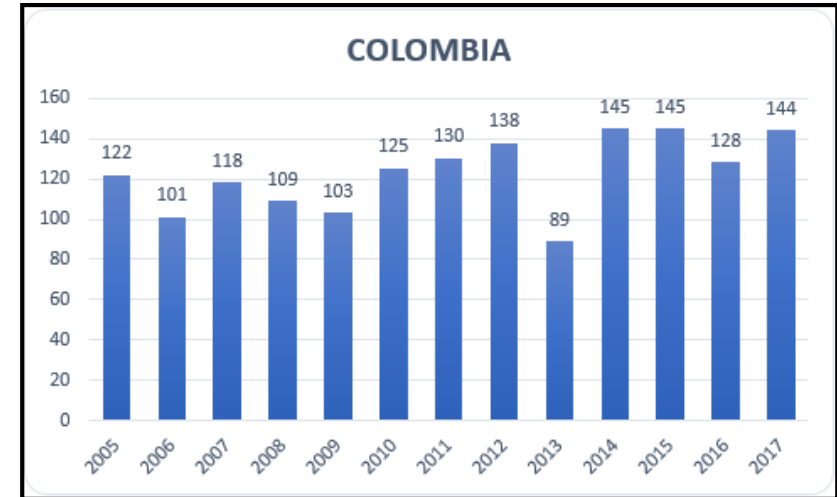


Dato
En 2022, de las 1.021 mujeres asesinadas en Colombia, <b>134 víctimas fueron asesinadas por su pareja o expareja.</b>
Más recientemente, <b>se estima que una mujer es asesinada cada tres días en Colombia por su pareja o expareja.</b>
<b>En 2022 ocurrieron 1.080 homicidios de mujeres; el 23,4 % fueron cometidos por pareja o expareja, es decir, casi una de cada cuatro víctimas. La Silla Vacía.</b>
En los servicios de valoración de riesgo por violencia de pareja (2022), <b>el 21,6 % de los casos eran de riesgo grave y el 37,7 % de riesgo extremo, lo que evidencia el alto riesgo de mortalidad en estos contextos. La Silla Vacía.</b>
<b>La socióloga Juana Afanador denuncia que muchos feminicidios en Colombia ni siquiera se reconocen legalmente como tales,</b> reflejando una violencia extrema normalizada por estereotipos románticos distorsionados



## MUERTE DE MUJERES OCASIONADA POR SU PAREJA O EX – PAREJA ÍNTIMA

De acuerdo a las estadísticas la muerte de mujeres en este caso ha ido en aumento significativamente. Sin embargo, en los años 2014 y 2015 es donde se ha presentado la mayor cantidad de mujeres asesinadas. En promedio **las mujeres asesinadas entre los años 2005 a 2017 es de 123.**



**Tabla 3.** Datos fueron extraídos de la base de datos de la Autonomía Física de la CEPAL.  
Muerte de mujeres ocasionada por su pareja o ex-pareja íntima.

11

## DATOS SOBRE MORTALIDAD DE MUJERES EN AMÉRICA LATINA

“

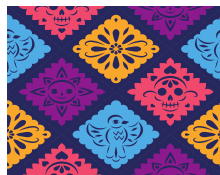
Dato	Descripción
<b>20 mujeres mueren cada día</b> por causas relacionadas con el embarazo	En 2023, la región reporta 20 muertes maternas diarias, lo que equivale a 7.200 muertes al año, con una razón de 77 por 100.000 nacidos vivos. UNFPA.
La reducción de mortalidad materna es solo <b>del 17% desde el 2000</b>	Mientras a nivel global la disminución fue del 40%, en América Latina y el Caribe apenas ha sido del 17% UNFPA.
Femicidios: más de <b>4.000 mujeres murieron en 2022</b>	En 2022, al menos 4.050 mujeres fueron víctimas de feminicidio, una muerte por razones de género cada dos horas. CEPAL.
<b>Aborto inseguro:</b> causa significativa de mortalidad	En América Latina y el Caribe, alrededor de 5.000 mujeres mueren al año por abortos inseguros, representando más del 21% de todas las muertes maternas. CEPAL.
Afectación desproporcionada a <b>grupos vulnerables</b>	Entre 2020 y 2021, el 93% de las muertes maternas asociadas a COVID-19 correspondieron a mujeres indígenas y afrodescendientes. En Brasil, las mujeres étnicamente diversas tuvieron 3,5 veces más probabilidades de morir que mujeres blancas; las mujeres migrantes enfrentan el doble de riesgo. CEPAL.



## DATOS SOBRE MORTALIDAD DE MUJERES EN COLOMBIA

“

Dato	Descripción
Mortalidad materna en 2023: <b>44,5 por cada 100.000 nacidos vivos</b>	En 2023 en Colombia, la razón de mortalidad materna fue de 44,5 muertes por cada 100.000 nacidos vivos, una ligera disminución respecto a 2022 (46). Instituto Nacional de Salud.
Desigualdades geográficas y étnicas marcadas	Mientras en ciudades como Bogotá, Cali y Barranquilla la tasa es menor a 30 por 100.000 nacidos vivos, en regiones como Buenaventura (134,4), Vichada (132,9) y Chocó (82,9) es varias veces mayor. Instituto Nacional de Salud
Mortalidad materna más <b>alta entre mujeres indígenas y afrodescendientes</b>	En 2023, la RM fue de 140 por 100.000 nacidos vivos entre mujeres indígenas, y 76,8 entre las afrodescendientes, resaltando graves inequidades étnico-raciales. Instituto Nacional de Salud
<b>4 muertes maternas por semana</b> , más de la mitad prevenibles	En promedio, cada semana mueren 4 mujeres gestantes, y más de la mitad de estas muertes se deben a causas prevenibles como hemorragia, hipertensión y sepsis. Pan American Health.
Papel vital de <b>las parteras en zonas remotas</b>	En áreas como Chocó, parteras tradicionales (comadres) han sido fundamentales para salvar vidas maternas y neonatales. La organización ASOREDIPAR en Chocó, con más de 1.000 parteras-



# REFERENCIAS

**Cruz-Barbosa, J. S., Valencia-Cardona, A. F., Cortés-Buelvas, A. D., & Liscano, Y. (2025).** *Maternal Death: Retrospective Autopsy Study in Southwestern Colombia, 2000–2023. International Journal of Environmental Research and Public Health, 22(7), 1105*

**Rodríguez Hernández, J. M., Ariza Ruiz, L. K., Castro Barbudo, D., Vivas Sánchez, P. V., Matallana Gómez, M. A., Gómez Hernández, L. J., Romero Mendoza, L., & Chaparro Narváez, P. E. (2023).** *Analysis of Inequalities and Inequities in Maternal Mortality in Chocó, Colombia. International Journal of Environmental Research and Public Health, 20(12), 6095.*

Observatorio de Igualdad de Género de América Latina y el Caribe de la CEPAL.

\*Todos los datos fueron extraídos de la base de datos de la Autonomía Física de la CEPAL. Mortalidad materna y Muerte de mujeres ocasionada por su pareja o ex-pareja íntima.

## CREDITOS

Special thanks to all the people who made and released these awesome resources for free:

Presentation template by [SlidesCarnival](#)

Photographs by [Unsplash](#)

# CITA DE LA GUÍA

R.R. Jade (2025). Mortalidad de mujeres en Colombia y América latina.  
UNICISO. Disponible en [www.portaluniciso.com](http://www.portaluniciso.com)

**UNICISO**  
WWW.PORTALUNICISO.COM

SÍGUENOS:

